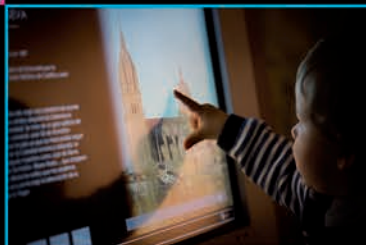


Informe de Gestión 2015



12.1

Estrategia turística_anexo



Observatorio Turístico estadísticas_anexo

Índice

1. Consultas atendidas en la Oficina de Información Turística

- 1.1. Análisis mensual
- 1.2. Análisis de procedencia
 - 1.2.1. Procedencia nacional
 - 1.2.2. Procedencia internacional
 - 1.2.3. Procedencia europea
 - 1.2.4. Principales mercados emisores
 - 1.2.5. Puentes y días de mayor afluencia
 - 1.2.6. Procedencia de las consultas en periodos vacacionales cortos
- 1.3. Pernoctaciones
- 1.4. Información solicitada
- 1.5. Consultas web: www.salamanca.es

2. Visitas al Patrimonio Monumental y Cultural de Salamanca

- 2.1. Universidad de Salamanca. Edificio de Escuelas Mayores
- 2.2. Ieronimus. Torres medievales de la Catedral
- 2.3. Scala Coeli. Las torres de la Clerecía
- 2.4. Casa Lis. Museo de Art Nouveau-Art Decó
- 2.5. Convento de San Esteban
- 2.6. Museo de Automoción
- 2.7. Monumenta Salmanticae
- 2.8. Universidad Pontificia: Vita Ignatti
- 2.9. Centro de la Memoria Histórica
- 2.10 Museo del Comercio e Industria de Salamanca
- 2.11 Museo Taurino
- 2.12 Filmoteca de Salamanca
- 2.13 Espacios entreabiertos: la espiritualidad femenina
 - 2.13.1 Casa de Santa Teresa de Jesús
 - 2.13.2 Museo Convento de Las Claras
 - 2.13.3 Museo Convento de Las Úrsulas

1. Consultas atendidas en la Oficina de Información Turística

En la Oficina de Información Turística de Salamanca se atienden las consultas de los visitantes locales y foráneos tanto de manera presencial como por otro tipo de vías (teléfono, e-mail, carta...). Para sistematizar la recogida de datos de estas consultas se incluyen todas las Comunidades Autónomas de España así como una relación de países extranjeros (los considerados mercados más importantes para la ciudad). También se recogen las pernoctaciones por procedencia, no como agregado final.

Asimismo se recoge el tipo de información que solicitan los visitantes atendidos.

Durante 2015 han pasado por la Oficina de Información Turística 534.955 personas. El número de consultas ha aumentado un 11,12% respecto al año anterior. Se atendieron 53.523 consultas más. Por primera vez en la historia de la Oficina de Información Turística se superaron las 500.000 consultas.

1.1. Análisis mensual

Tabla1. Evolución de las consultas atendidas en la Oficina de Información Turística 2007-2015

	2007	2008	2009	2010	2011	2012	2013	2014	2015
Enero	10.310	10.474	11.770	8.955	8.358	13.063	14.010	15.000	16.077
Febrero	16.704	15.147	14.195	11.449	11.308	13.845	23.049	20.383	20.170
Marzo	24.131	36.936	22.327	29.563	15.484	25.763	61.017	31.954	38.542
Abril	32.934	22.774	31.185	32.731	31.822	35.029	35.004	63.920	55.125
Mayo	21.225	21.773	22.807	24.462	18.785	18.388	33.926	42.982	36.230
Junio	21.870	19.185	19.074	23.047	16.802	16.506	33.034	32.015	32.718
Julio	27.030	24.289	25.258	25.678	20.977	21.838	36.696	38.093	48.959
Agosto	45.766	33.090	34.394	45.149	37.088	40.567	57.174	80.601	88.685
Septiembre	57.499	34.801	35.287	29.248	36.528	27.336	56.418	71.359	69.884
Octubre	22.472	26.726	24.541	24.369	19.095	24.113	33.958	40.928	61.625
Noviembre	17.690	22.892	16.561	14.365	12.491	18.490	24.249	21.372	29.955
Diciembre	19.663	21.063	16.489	12.981	15.293	19.935	22.630	22.825	36.985
Total	317.294	289.150	273.888	281.997	244.031	274.873	431.165	481.432	534.955

*Fuente: Datos de la Oficina de Información Turística

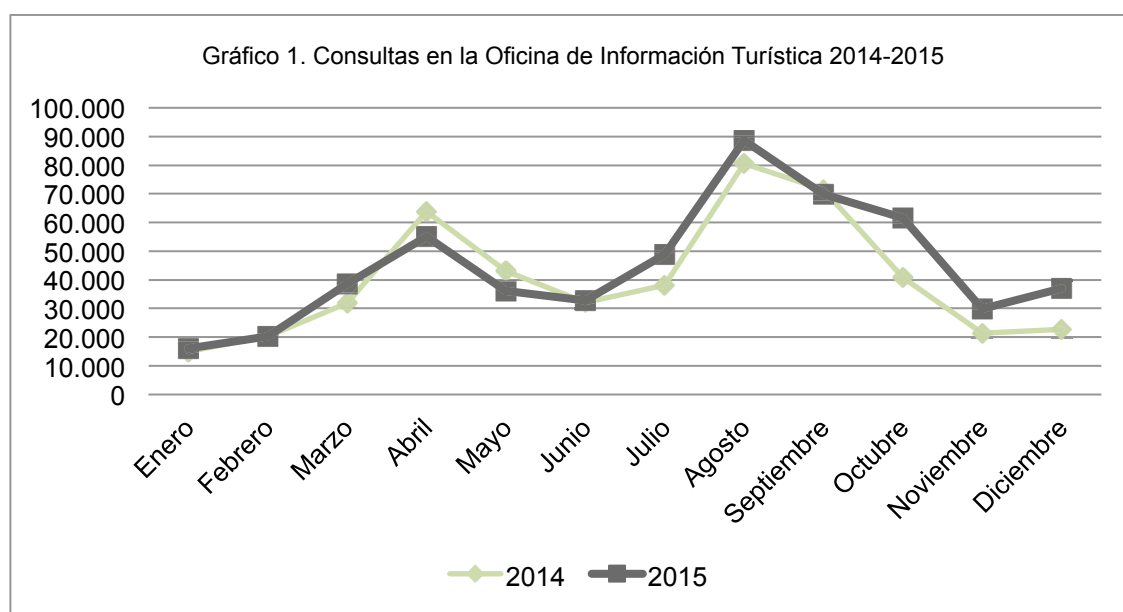
La mayor afluencia del año en la Oficina de Información Turística se observa en agosto y septiembre, coincidiendo con el mayor periodo vacacional del año y con el reparto del programa de Ferias y Fiestas de la ciudad. Octubre se convierte, en este año, en el

tercer mes con más consultas, por encima de la celebración de la Semana Santa, debido a los periodos festivos de las diferentes Comunidades Autónomas.

Cuatro meses han descendido sus valores con respecto a 2014: febrero, abril, mayo y septiembre con bajadas que van del 15,71% en mayo al leve 1,04% de febrero.

La temporada baja marcada por los meses invernales tiene una peculiaridad durante este año, diciembre, con un ascenso del 62,04% alcanza valores de consultas superiores a junio y mayo. De nuevo enero es el único mes con datos inferiores a 20.000 consultas, cifra cercana al mes de febrero.

Como se ve en el gráfico 1 la evolución de las consultas en 2015 es muy similar a la del año anterior. La única diferencia se detecta en las consultas de octubre.



*Elaboración: Observatorio Turístico

Los tres meses con mayor afluencia suman el 41,46% de las consultas anuales frente al 44,84% del año anterior. Este hecho podría significar una reducción de la estacionalidad, pero el ser estos tres meses consecutivos refuerzan más la sensación de estacionalidad en verano.

La media mensual de consultas en 2015 se sitúa en 44.580. Cinco meses (abril, julio, agosto, septiembre y octubre) están por encima de esta cifra en cuanto a número de consultas registradas. Enero y febrero son los meses más alejados de este valor, con menos de la mitad de estas consultas.

La media diaria de 2015 se sitúa en 1.478 personas al día en los 362 días que la Oficina de Información Turística permanece abierta, superando las 1.330 consultas alcanzadas en 2014.

1.2 Análisis de procedencia

El mercado nacional es el origen de la mayor parte de las consultas en la Oficina de Información Turística, 316.323 consultas en 2015 (un 10,01% más de consultas que en 2014). Representan el 65,05% de las consultas totales, 0,66 puntos menos que en 2014.

Dentro de estas consultas tienen muchísima importancia las consultas locales, que representan un cuarto (25,23%) de las nacionales. Este dato ha descendido un 0,55 puntos con respecto a 2014.

Tabla 2. Procedencia de las consultas

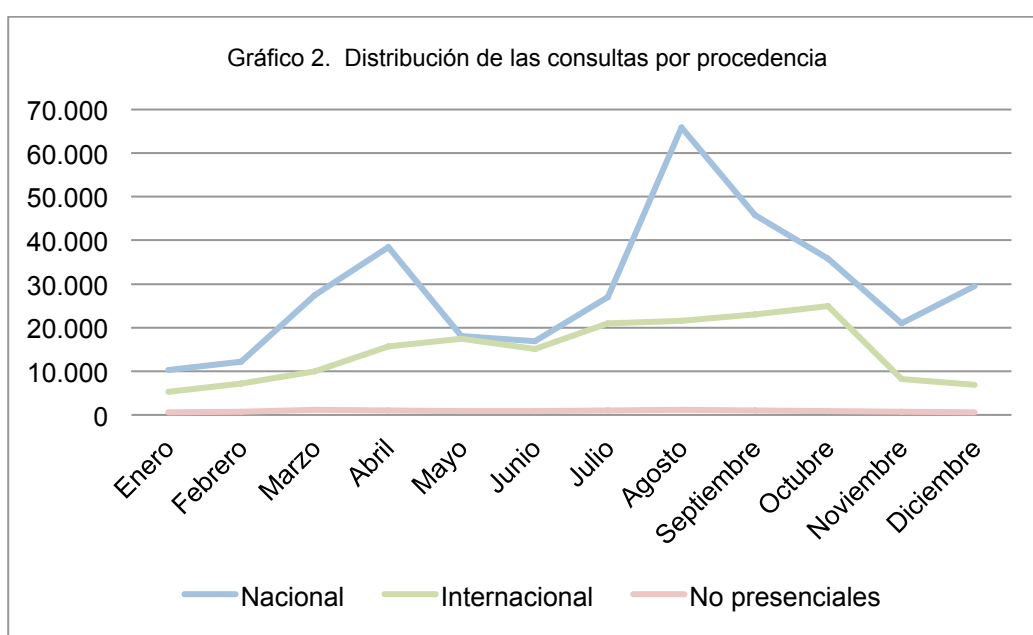
	Local	Nacional	Internacional	No presenciales	Total
Enero	1.692	8.550	5.243	592	16.077
Febrero	1.649	10.542	7.223	756	20.170
Marzo	11.831	15.572	9.912	1.227	38.542
Abril	7.397	30.978	15.742	1.008	55.125
Mayo	2.298	15.713	17.388	831	36.230
Junio	2.380	14.422	15.044	872	32.718
Julio	3.207	23.765	21.016	971	48.959
Agosto	29.112	36.831	21.611	1.131	88.685
Septiembre	19.484	26.254	23.065	1.081	69.884
Octubre	3.112	32.663	24.961	889	61.625
Noviembre	2.760	18.289	8.187	719	29.955
Diciembre	2.866	26.630	6.866	623	36.985
Total	87.788	260.209	176.258	10.700	534.955

*Fuente: Datos de la Oficina de Información Turística

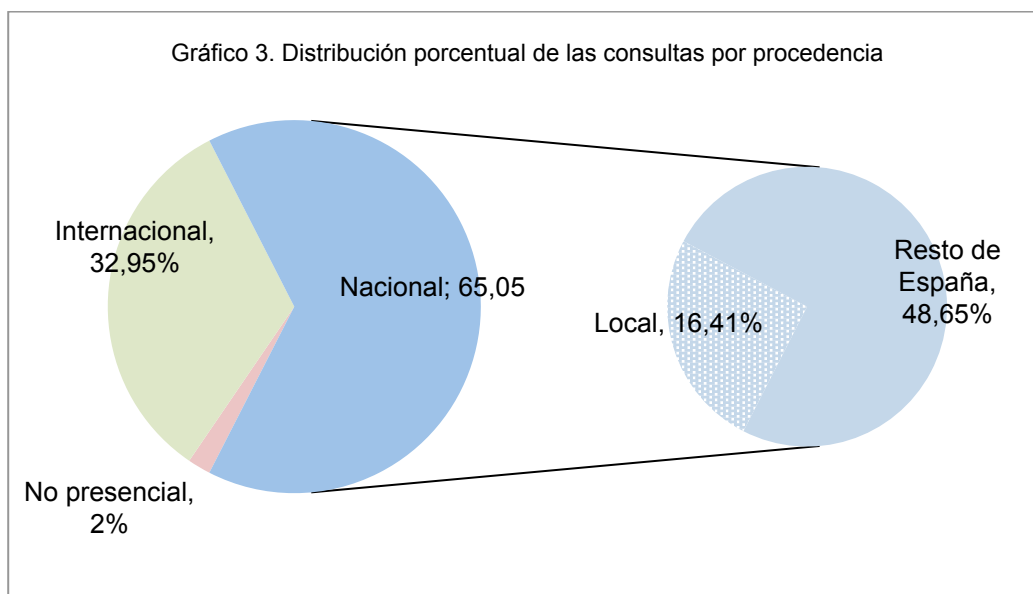
Así, el porcentaje de visitantes nacionales (excluidos los locales) pasa a representar el 48,64% de las consultas en 2015 (apenas hay variación con 2014 -48,77%-). Las consultas internacionales pasan a aportar el 32,95% de los usuarios, incrementado su importancia en 0,5 puntos con respecto a 2014. Su valor absoluto en 2015 alcanza las 176.258 consultas, un 12,81% más que el año anterior.

Las consultas no presenciales son una cifra marginal, sólo un 2% del total, pero también aumentan su cifra con respecto a 2014, un 20,59%.

Como se ve en el gráfico 2, la distribución de consultas nacionales presenta su mayor pico en agosto, mes en el que se suma la mayoría de las vacaciones de españoles y el reparto del programa de Ferias y Fiestas, lo cual aumenta exponencialmente la afluencia de salmantinos a la Oficina de Información Turística. Destacable en esta distribución son los meses de mayo y junio, en los que los nacionales y los extranjeros comparten las mismas cifras de consultas.



*Elaboración: Observatorio Turístico



*Elaboración: Observatorio Turístico

1.2.1 Procedencia nacional

Las Comunidades Autónomas que más consultas realizan en la Oficina de Información Turística son Madrid, Castilla y León, País Vasco, Andalucía, Comunidad Valenciana, Cataluña, Galicia y Extremadura. Estas ocho suman el 31,13% de los visitantes nacionales. Si además sumamos las consultas locales observamos que sólo ocho Comunidades Autónomas representan el 86,36% de las consultas nacionales registradas en la Oficina.

Analizando con detalle las cifras, Madrid aporta el 20,06% de las consultas nacionales (desciende un 2,76% sus cifras de 2014). Le siguen en importancia de consultas Castilla y León (sin los salmantinos) con el 9,13% (que asciende un 36,87% sus cifras absolutas en relación a 2014), el País Vasco con el 7,32% (con una subida en sus cifras del 12,31%), Andalucía con un 6,94% (las consultas bajan un 13,24%) y la Comunidad Valenciana con el 6,13% (esta comunidad sube su cifras en 2015 un 41,96%).

Importantes también, aunque a distancia están Cataluña (4,75%) que sube su consultas un 7%, Galicia (3,51%) que tiene un descenso del 13,36% y Extremadura (3,30%), comunidad que por primera vez supera las 10.000 consultas (asciende un 48,91%). El resto de las Comunidades Autónomas aportan un 13,64%.

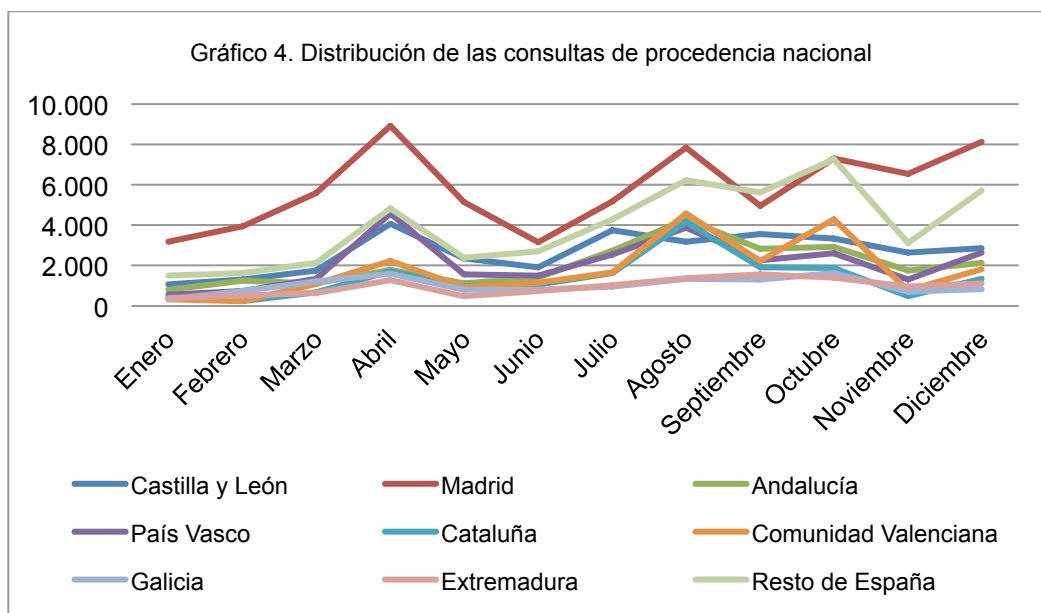
Tabla 3. Consultas de procedencia internacional

	Local	Castilla y León	Madrid	Andalucía	País Vasco	Cataluña	Comunidad Valenciana	Galicia	Extremadura	Resto de España	Total
Enero	1.692	1.069	3.176	796	561	418	330	316	380	1.504	10.242
Febrero	1.649	1.300	3.928	1.240	730	239	237	725	502	1.641	12.191
Marzo	11.831	1.745	5.604	1.135	1.327	689	1.096	1.205	633	2.138	27.403
Abril	7.397	4.073	8.911	1.776	4.576	1.726	2.218	1.581	1.281	4.836	38.375
Mayo	2.298	2.369	5.135	1.109	1.562	965	919	799	472	2.383	18.011
Junio	2.380	1.897	3.155	1.413	1.513	1.058	1.156	797	734	2.699	16.802
Julio	3.207	3.751	5.166	2.726	2.533	1.621	1.671	971	1.023	4.303	26.972
Agosto	29.112	3.175	7.831	4.282	3.864	4.159	4.589	1.331	1.377	6.223	65.943
Septiembre	19.484	3.555	4.955	2.847	2.253	1.907	2.215	1.317	1.579	5.626	45.738
Octubre	3.112	3.332	7.298	2.924	2.607	1.889	4.304	1.627	1.405	7.277	35.775
Noviembre	2.760	2.643	6.531	1.761	1.297	488	758	706	974	3.131	21.049
Diciembre	2.866	2.857	8.124	2.135	2.655	1.355	1.829	830	1.133	5.712	29.496
Total	87.788	31.766	69.814	24.144	25.478	16.514	21.322	12.205	11.493	47.473	347.997

*Fuente: Datos de la Oficina de Información Turística

Madrid es líder absoluto en casi todos los meses del año, salvo septiembre, mes en el cual es superado por los datos del Resto de España. Son muy destacables las cifras de diciembre y octubre; en el primer caso se acerca mucho a las consultas registradas en Semana Santa (históricamente uno de los periodos con más afluencia de madrileños) mientras que en el segundo se tienen cifras muy similares a las de agosto, el otro punto álgido en la llegada de estos visitantes. Ningún mes bajan las consultas de madrileños de 3.000, lo que homogeneiza más que otros años la distribución.

Como vemos en el gráfico 4 los picos de afluencia se marcan en abril, agosto y octubre en varios de los orígenes (destacan Madrid, la Comunidad Valenciana y los datos del resto de España) por la celebración del puente del Pilar, que en la Comunidad Valenciana suma un día más (el 9).



*Elaboración: Observatorio Turístico

No se ha incluido en el gráfico los datos de las consultas locales ya que los picos de marzo y abril (se deben a la recogida del programa de Semana Santa) y agosto y septiembre (a la recogida del programa de Ferias y Fiestas). El resto de los meses tiene valores cercanos a Castilla y León.

1.2.2 Procedencia internacional

En 2015 la Oficina de Información Turística recibió un total de 176.258 consultas de personas que procedían de fuera de España, lo cual supone un 12,81% más que en el año anterior. Esta cifra representa el 32,95% de las consultas totales, con un aumento de 0,5 puntos sobre su peso en 2014.

Europa es el continente que más visitantes aporta con 133.600 (+10,77% con respecto a 2014) que representa el 75,80% de las consultas internacionales. 27.214 consultas proceden del continente americano: 14.989 de Norte América (+11,02%) y 12.225 de América Latina (+2,45% de ascenso con respecto a 2014). Asia refuerza su posición con el 7,91% de las consultas, 13.943. Los procedentes de Japón aumentan sus cifras un 150,26% y el resto de Asia un 38,38%. África y Oceanía son los únicos

continentes que bajan sus cifras con respecto al año anterior, un 41,73% y un 13,88% respectivamente.

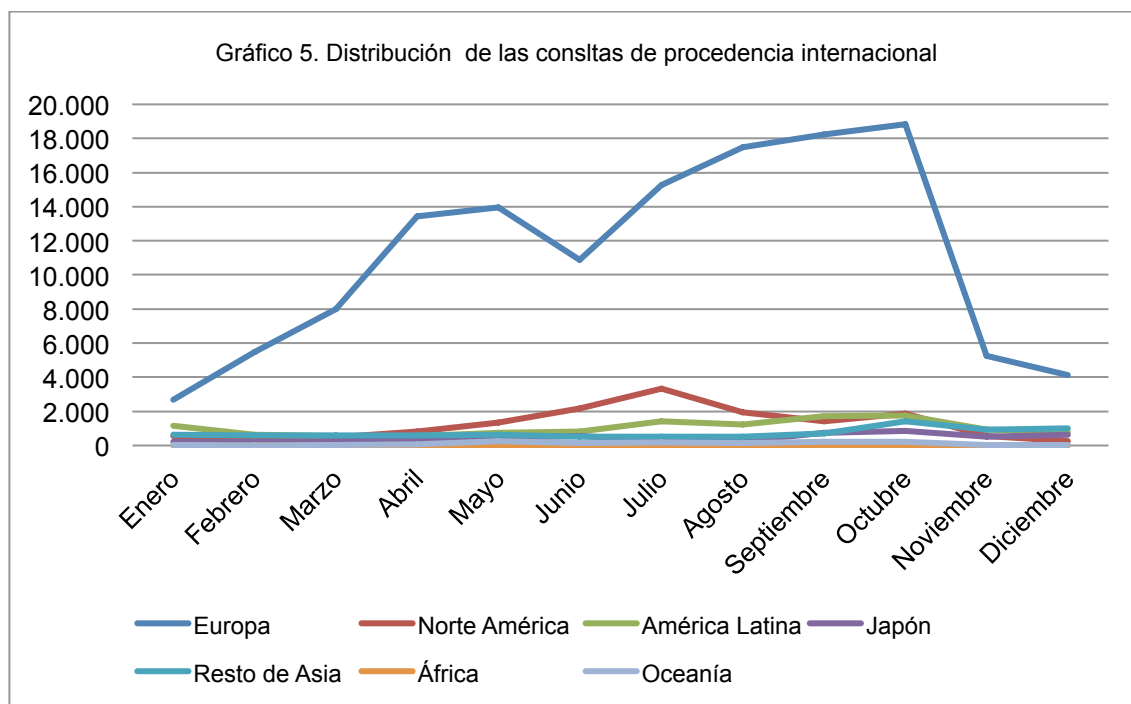
Tabla 4. Consultas de procedencia internacional

	Europa	Norte América	América Latina	Japón	Resto de Asia	África	Oceanía	Total
Enero	2.675	559	1.138	216	628	0	27	5.243
Febrero	5.486	300	622	210	597	3	5	7.223
Marzo	8.002	464	547	265	589	5	40	9.912
Abril	13.424	802	545	307	583	7	74	15.742
Mayo	13.940	1.356	744	452	631	28	237	17.388
Junio	10.879	2.158	802	547	506	5	147	15.044
Julio	15.258	3.327	1.416	305	526	15	169	21.016
Agosto	17.503	1.947	1.222	274	503	36	126	21.611
Septiembre	18.237	1.415	1.726	726	707	33	221	23.065
Octubre	18.827	1.859	1.746	864	1.435	7	223	24.961
Noviembre	5.238	544	924	509	930	1	41	8.187
Diciembre	4.131	258	793	618	1.015	8	43	6.866
Total	133.600	14.989	12.225	5.293	8.650	148	1.353	176.258

*Fuente: Datos de la Oficina de Información Turística

A diferencia de los visitantes españoles, que acuden a Salamanca en sus periodos vacacionales, las consultas de extranjeros se agrupan de abril a octubre, subiendo en afluencia según avanzan los meses hasta llegar a octubre (con una ligera bajada en junio). Continúa la tendencia de los dos últimos años a la estacionalidad de este tipo de consultas en los meses menos fríos.

Como se ve en el gráfico 5, la distribución de los europeos es diferente al resto. De forma parecida a los nacionales, las consultas francesas suben en abril y mayo para descender ligeramente en junio y ascender de nuevo en los meses estivales y alcanzar el tope de consultas en octubre. En el resto de las zonas del mundo, cabe destacar el ascenso de las consultas de Norte América en julio, el pico del Resto de Asia en octubre y la mayoritaria afluencia de visitantes procedentes de América Latina en los meses más cálidos, de julio a octubre.



*Elaboración: Observatorio Turístico

1.2.3 Procedencia europea

Como se indica en el apartado anterior, el 75,80% de las consultas internacionales proceden de Europa, 133.600 exactamente. Estas consultas ascienden un 10,77% en relación a 2014, síntoma de la buena imagen que sigue teniendo nuestra ciudad en el resto de Europa como destino vacacional cultural.

Francia es el principal mercado emisor de visitantes europeos con un 34,52% de las consultas (reduce un 6,50% sus consultas con relación a 2014). El siguiente país europeo emisor es el Reino Unido, con un 17,70% de las consultas, país que aumenta sus consultas en un 25,03%.

En tercer lugar se coloca Alemania (12,91%) que aumenta su presencia en la OIT de Salamanca un 18,09%, seguido de Portugal, Países Bajos e Italia con un 11,69%, 7,67% y 7,64% de las consultas respectivamente.

El país que menos aumenta sus consultas en 2015 es Italia, con un 6,80% de variación con respecto a 2014. Portugal sube un 16,09% mientras que los procedentes de los Países Bajos lo hacen en un 44,57%.

Tabla 5. Consultas de procedencia europea

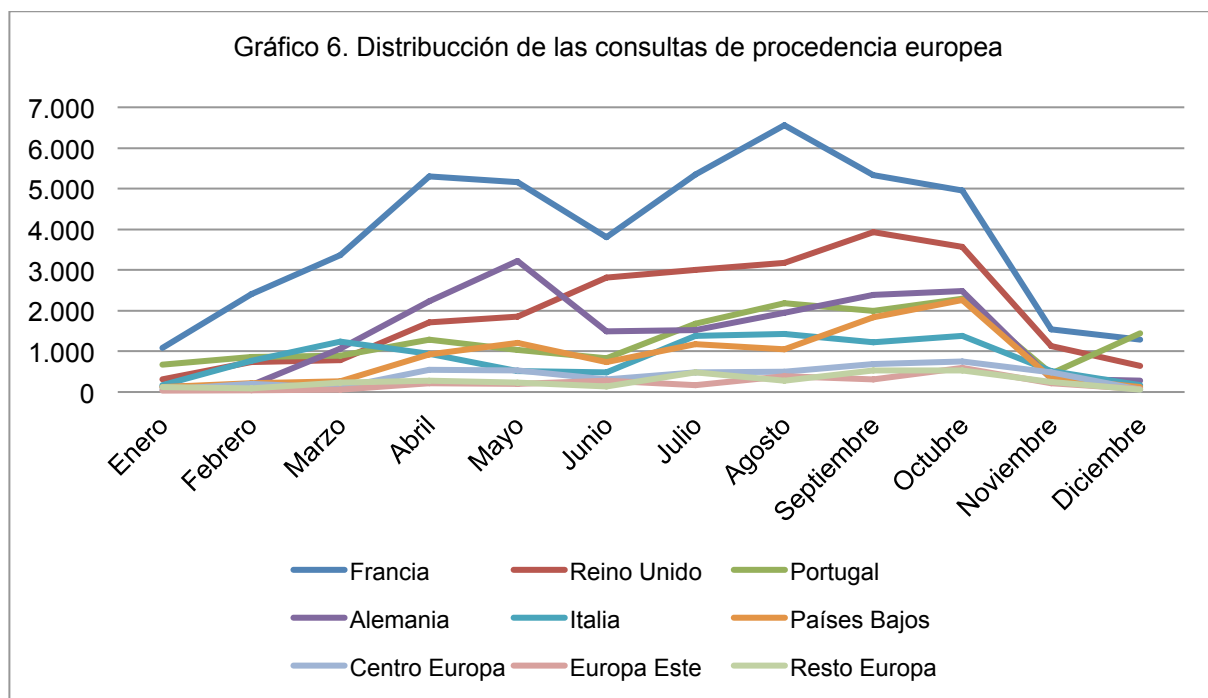
	Francia	Reino Unido	Portugal	Alemania	Italia	Países Bajos	Centro Europa	Europa Este	Resto Europa	Total
Enero	1.079	302	679	127	174	115	51	34	114	2.675
Febrero	2.408	735	860	171	766	217	202	43	84	5.486
Marzo	3.370	789	890	1.069	1.234	260	103	57	230	8.002
Abril	5.301	1.704	1.288	2.224	944	917	552	214	280	13.424
Mayo	5.154	1.856	1.030	3.215	514	1.211	527	199	234	13.940
Junio	3.804	2.810	832	1.491	478	741	311	273	139	10.879
Julio	5.341	3.006	1.678	1.528	1.380	1.176	485	175	489	15.258
Agosto	6.558	3.168	2.178	1.946	1.423	1.049	506	392	283	17.503
Septiembre	5.338	3.931	1.991	2.391	1.225	1.834	682	312	533	18.237
Octubre	4.946	3.571	2.292	2.477	1.388	2.264	756	596	537	18.827
Noviembre	1.531	1.126	453	331	515	334	490	214	244	5.238
Diciembre	1.289	644	1.447	274	165	125	58	75	54	4.131
Total	46.119	23.642	15.618	17.244	10.206	10.243	4.723	2.584	3.221	133.600

*Fuente: Datos de la Oficina de Información Turística

De nuevo los meses invernales son los que menos afluencia tiene la Oficina, también de europeos, aunque en este caso se une marzo, ya que la Semana Santa no influye en las llegadas de visitantes del viejo continente. El mayor número de consultas europeas tiene lugar en octubre y septiembre.

La distribución de las consultas varía mucho según el país de procedencia: mientras que Francia tiene su pico más alto en agosto con importancia también de abril, mayo, septiembre y octubre; el Reino Unido va subiendo ligeramente sus visitantes para alcanzar sus topes en septiembre y octubre y descender de nuevo rápidamente. Los alemanes realizan sus consultas en la Oficina de Información Turística principalmente en mayo y octubre. En el caso de Portugal, los meses de verano agrupan la mayoría de las consultas, aunque es de destacar la subida que se realiza en diciembre, puesto que muchos habitantes del país vecino acuden a la ciudad a celebrar la Nochevieja.

Los Países Bajos alcanzan su máximo de consultas en octubre. Mientras los procedentes de Italia acuden más a la Oficina de Información Turística en marzo y de julio a octubre (los meses estivales).



*Elaboración: Observatorio Turístico

1.2.4 Principales mercados emisores

En una lista de los diez principales mercados emisores de consultas en la Oficina de Información Turística de Salamanca (obviando las consultas locales) encontraríamos los siguientes ítems: Madrid (69.814 consultas), Francia (46.119), Castilla y León (31.766), País Vasco (25.478), Andalucía (24.144), Reino Unido (23.642), Comunidad Valenciana (21.322), Alemania (17.244), Cataluña (16.514) y Portugal (15.618).

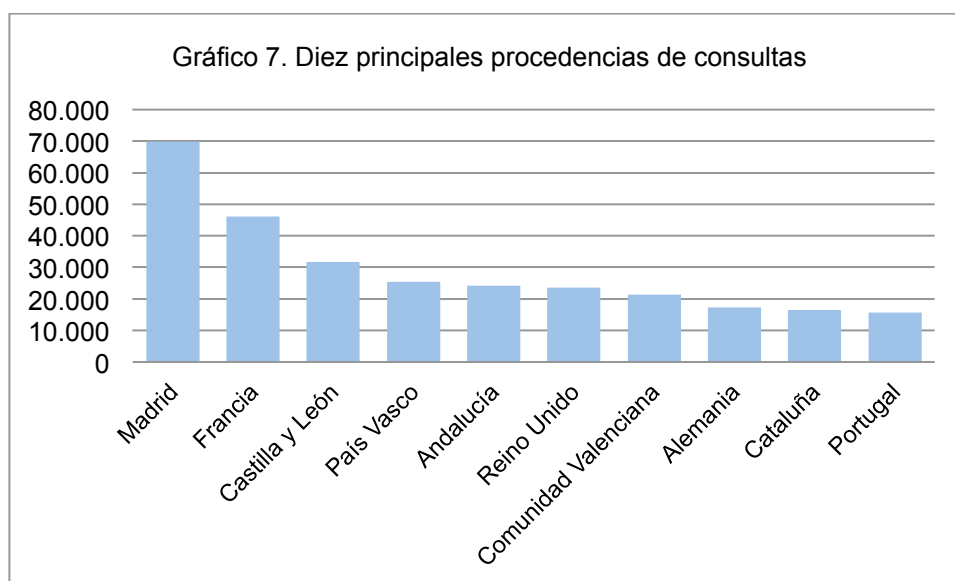
Cada vez más países europeos aparecen en este grupo de emisores y las cifras, exceptuando Madrid y Francia como principales mercados emisores, se enmarcan en una horquilla no muy amplia (Gráfico 7).

Estas diez Comunidades Autónomas y países representan el 54,52% de las consultas totales atendidas en la Oficina de Información Turística.

Tabla 6. Principales procedencias de consultas

Procedencia	% Consultas
Madrid	13,05
Francia	8,62
Castilla y León	5,94
País Vasco	4,76
Andalucía	4,51
Reino Unido	4,42
Comunidad Valenciana	3,99
Alemania	3,22
Cataluña	3,09
Portugal	2,92

*Fuente: Datos de la Oficina de Información Turística



*Elaboración: Observatorio Turístico

1.2.5 Puentes y días de mayor afluencia

Los puentes y periodos vacacionales cortos son muy importantes para la afluencia de visitantes en Salamanca y, por extensión, en las consultas en la Oficina de Información Turística (una vista a escala de lo que sucede en la ciudad). Podemos considerar los periodos más importantes Semana Santa, el puente del Pilar o Hispanidad, el puente de

Todos los Santos, el puente de la Constitución/Inmaculada, el puente del 1 de mayo (al que se une el día de la CCAA de Madrid) y el puente de la Almudena (por la importancia que ya hemos visto de la afluencia de madrileños a la ciudad).

Semana Santa

Durante los cuatro días de festividad de Semana Santa (propiamente dicha) la Oficina de Información Turística recibió 24.341 consultas, un 21,20% más que en el mismo periodo de 2014.

Tabla 7. Consultas en Semana Santa

Fecha	Consultas
02-abr	7.849
03-abr	8.338
04-abr	6.507
05-abr	1.647
	24.341
Abril	55.125

*Fuente: Datos de la Oficina de Información Turística

Los datos de esta festividad representan el 44,16% del total de las consultas del mes de abril, en sólo cuatro días. Durante el Viernes Santo se atendieron el 34,25% de las consultas de este periodo, cifra muy similar a la del Jueves Santo (32,25%). Los datos del Domingo de Resurrección corresponden a que en muy pocos lugares el Lunes de Pascua es festivo, por lo que los visitantes están regresando a sus lugares de origen y, en parte, al hecho de que la Oficina de Información Turística abre únicamente en horario matutino los domingos.

El 3 de abril de 2015 fue el segundo día con más consultas en la Oficina de Información Turística en 2015.

Puente del 1 de Mayo

Durante el puente del 1 de Mayo la OIT recibió 6.386 consultas durante el puente del 1 de Mayo (el día festivo fue viernes). Las consultas bajaron un 32,92% con respecto a 2014 dado que en ese año el día 2 de mayo (fecha festiva para los madrileños) alargó el puente y ayudó a una mayor afluencia de visitantes en este periodo.

Tabla 8. Consultas en el Puente del 1 de Mayo

Fecha	Consultas
30-abr	1.169
1-may	2.189
2-may	2.782
3-may	246
	6.386

*Fuente: Datos de la Oficina de Información Turística

Puente de El Pilar /Hispanidad

En 2015 el 12 de octubre coincidió en lunes, por lo cual el puente se alargó un día más en toda España, a lo que hay que sumar que el día 9 de octubre fue festivo en la Comunidad Valenciana, por lo que estos visitantes comenzaron a llegar a la ciudad el jueves. Durante estos cuatro días la Oficina de Información Turística recibió 13.901 consultas, un 104,49% más que en 2014.

Tabla 9. Consultas en el puente de El Pilar

Fecha	Consultas
09-oct	4.164
10-oct	6.848
11-oct	2.273
12-oct	616
	13.901
Octubre	61.625

*Fuente: Datos de la Oficina de Información Turística

Los datos de estos días representan el 22,56% de las consultas de octubre. Destacables son los datos del día 10 de octubre (sábado) en que las consultas de la Oficina de Información Turística alcanzaron valores similares a los de Semana Santa, época en la que se sitúan los días líderes en consultas del año.

Puente de Todos los Santos

Durante los cuatro días que se incluyen en el puente de Todos los Santos la Oficina de Información Turística recibió 5.018 consultas, un 35,36% más que en el mismo periodo de 2014 (no fue puente, el día 1 coincidió en sábado).

Tabla 10. Consultas en el puente de Todos los Santos

Fecha	Consultas
30-oct	1.865
31-oct	1.870
01-nov	773
02-nov	510
	5.018

*Fuente: Dato de la Oficina de Información Turística

El día 1 de noviembre (domingo) fue trasladado al lunes en muchas Comunidades Autónomas (Castilla y León, Andalucía, Aragón, Asturias, Baleares, Canarias, Cantabria, Extremadura y Galicia), lo que ayudó al aumento observado en las cifras.

Puente de la Almudena

La importancia de visitantes madrileños en Salamanca nos lleva a tener en cuenta este periodo festivo. Este periodo festivo fueron atendidas en la Oficina de Información Turística 6.652 consultas, un 40,84% más que en 2014 (el 78,46% de ellas fueron realizadas por nacionales y, de ellos, el 57,23% eran madrileños).

Tabla 11. Consultas en el puente de La Almudena

Fecha	Consultas
6-nov	1.536
7-nov	2.880
8-nov	1.032
9-nov	1.204
	6.652
Noviembre	29.955

*Fuente: Datos de la Oficina de Información Turística

Las consultas de este periodo representan el 22,21% de las consultas de noviembre. Tiene la misma importancia en los datos de consultas del mes que el puente del Pilar en octubre (puente nacional).

Puente de la Constitución e Inmaculada

Durante este periodo festivo acudieron a la Oficina de Información Turística 15.349 personas, un 152,24% más que en 2014 (año en que este puente contó con 4 días, un día menos que el año que se analiza). Se convierte en el segundo puente con más afluencia en la ciudad por detrás de Semana Santa.

Tabla 12. Consultas en el puente de la Constitución/Inmaculada

Fecha	Consultas
04-dic	1.363
05-dic	4.398
6-dic	4.773
7-dic	3.769
8-dic	1.046
	15.349
Diciembre	36.985

* Fuente: Datos de la Oficina de Información Turística

El 41,50 % de las consultas recogidas en diciembre corresponden a este periodo vacacional. De sábado a lunes se nota la gran afluencia de público a la Oficina de Información Turística.

Fijándonos en días concretos, los días que se registraron mayor número de consultas en la Oficina de Información Turística (por encima de 6.000) fueron los correspondientes al comienzo del reparto del programa de Ferias y Fiestas (agosto) y los días de Semana Santa, como viene siendo usual año tras año. Aunque en 2015 se une a ellos el 10 de octubre, día central del puente del Pilar.

- 27/08/2015: 10.539
- 03/04/2015: 8.338
- 02/04/2015: 7.849
- 28/08/2015: 7.771
- 29/08/2015: 6.918

- 10/10/2015: 6.848
- 04/04/2015: 6.507

1.2.6 Procedencia de las consultas en periodos vacacionales cortos

Las consultas en los puentes festivos tienen más o menos presencia internacional dependiendo de las fechas en las que coinciden. El puente del 1 de Mayo, el de El Pilar y el de Todos los Santos coinciden con épocas de mucha afluencia de visitantes extranjeros (como hemos dicho se concentra de abril a octubre) por lo cual el peso de nacionales y extranjeros se acerca mucho al general del año (65,05%-32,92%) siendo el 68,40%-30,17% en el primero, 72,92%-26,49% en el segundo y 68,75%-30,09% en el tercero.

En el puente de La Almodena el 78,46% de las consultas es de visitantes nacionales. Semana Santa aporta aún más visitantes nacionales, un 85,79% mientras que el puente de la Constitución/Almodena apenas aporta extranjeros, con un 93,43% de las consultas hechas por nacionales.

Tabla 13. Principales procedencias en los puentes

	Nacional	Internacional	No presencial	Total
Semana Santa	20.882	3.368	91	24.341
Puente del 1 de Mayo	4.368	1.927	91	6.386
Puente de El Pilar/Hispanidad	10.136	3.683	82	13.901
Puente de Todos los Santos	3.450	1.510	58	5.018
Puente de La Almodena	5.219	1.342	91	6.652
Puente de la Constitución/Inmaculada	14.340	912	97	15.349

* Fuente: Datos de la Oficina de Información Turística

En cuanto a las procedencias de los nacionales, durante la Semana Santa, el 26,93% de las consultas son hechas por madrileños, el 24,92% por salmantinos que acuden a recoger el programa procesional y el 11,29% de personas del País Vasco, el resto de los orígenes son menos significativos.

Durante el puente del 1 de Mayo, al que unimos la celebración del día de la Comunidad de Madrid (2 de mayo), el 30,75% de las consultas nacionales proceden de esta comunidad.

Durante el puente de El Pilar, la tendencia cambia ligeramente, puesto que el 20,55 de las consultas son de visitantes de la Comunidad Valenciana, que unen el 9 de octubre a dicho puente. En segundo puesto se encuentran los madrileños, con un 19,84%.

El puente de Todos los Santos es el que menos consultas aporta a la Oficina de Información Turística, aunque también en este caso son los madrileños los principales consultores, con el 21,10% de los visitantes nacionales.

Como ya hemos indicado con anterioridad, tenemos en cuenta el puente de La Almodena por la importancia de los procedentes de Madrid en nuestra ciudad, y como tal, el 57,23% de las consultas nacionales proceden de esa comunidad.

Para finalizar, en el puente de la Constitución/Inmaculada, el 29,88% de las consultas de la Oficina de Información Turística proceden de madrileños, el 9,88% de personas del País Vasco, el 8,72% procede de la Comunidad Valenciana y el 7,64% de Andalucía.

Tabla 14. Consultas nacionales en los puentes

	Local	Castilla y León	Madrid	Andalucía	País Vasco	Cataluña
Semana Santa	5.204	2.105	5.623	742	2.358	627
Puente del 1 de Mayo	328	277	1.343	259	522	183
Puente de El Pilar/Hispanidad	401	681	2.011	745	720	467
Puente de Todos los Santos	485	352	728	482	266	63
Puente de La Almodena	492	431	2.987	270	193	99
Puente de la Constitución/Inmaculada	590	712	4.285	1.095	1.417	639

Fuente: Datos de la Oficina de Información Turística

Comunidad Valenciana	Galicia	Castilla La Mancha	Resto de España	Total
899	805	716	1.803	20.882
264	253	217	722	4.368
2.083	450	535	2.043	10.136
163	395	57	459	3.450
106	67	176	398	5.219
1.251	400	714	3.237	14.340

1.3 Pernoctaciones

De acuerdo a los datos recogidos en la Oficina de Información Turística, 254.644 consultas las realizaron turistas, es decir, personas que permanecieron al menos una noche en la ciudad. Estas suponen un 10,94% más que en 2014. Esta cifra representa el 58,34% de las consultas realizadas. Los visitantes que declaran ser excursionistas fueron 181.823 (un 12,12% más que en 2014), el 41,66% de las consultas.

En relación a 2014, las estancias de dos noches suben un 55,93% mientras que las de una noche aumentan un 4,99% y las de tres o más noches se reducen en un 4,22%.

Tabla 15. Tiempo de estancia declarado

	Consultas	%
Excursionistas	181.823	41,66
Turistas	254.644	58,34
Una noche	127.695	50,15
Dos noches	67.186	26,38
Tres noches o más	59.763	23,47

* Fuente: Datos de la Oficina de Información Turística

Como es lógico, la estancia de nacionales e internacionales no presenta la misma distribución.

En el caso de las consultas realizadas por nacionales, 155.274 declaran ser turistas, un 17,57% más que en 2014. En términos relativos representa el 59,67% de las consultas nacionales. Las consultas de excursionistas fueron 104.935, un 3,33% más que en 2014.

Los turistas que declaran quedarse dos noches en la ciudad suben un 52,50%, los que dicen quedarse tres o más noches ascienden un 20,64% y los que se quedan una noche, un 2,87%. Durante 2015 más número de turistas nacionales declaran quedarse más de una noche. Su peso relativo aumenta 7,34 puntos con relación a 2014.

Tabla 16. Tiempo de estancia declarado: nacionales

	Consultas	%
Excursionistas	104.935	40,33
Turistas	155.274	59,67
Una noche	85.620	55,14
Dos noches	44.844	28,82
Tres noches o +	24.810	15,98

* Fuente: Datos de la Oficina de Información Turística

Fijándonos en las consultas internacionales, durante 2015, observamos un hecho inusual: el número de excursionistas que acuden a la Oficina de Información Turística es de 76.888, un 23,35% más que en 2014. Mientras los turistas aumentan un 5,82% (99.370 consultas). El peso relativo de los excursionistas es de 43,62% del total, 2 puntos por encima del general. El hecho de que aumente este número hace pensar que se desplazan a conocer Salamanca desde otro lugar vacacional al que regresan en el mismo día.

Dentro de los turistas internacionales los que más suben sus cifras en 2015 son los que declaran quedarse dos noches en la ciudad (+63,31%). Los turistas que se quedan una noche aumentan un 9,60% mientras que las estancias más largas descienden un 16,44%.

Tabla 17. Tiempo de estancia declarado: internacionales

	Consultas	%
Excursionistas	76.888	43,62
Turistas	99.370	56,38
Una noche	42.075	42,34
Dos noches	22.342	22,48
Tres noches o +	34.953	35,17

* Fuente: Datos de la Oficina de Información Turística

1.4 Información solicitada

Cuando un visitante llega a la Oficina de Información Turística, recibe la atención del personal de la oficina en relación con sus preguntas e intereses sobre la ciudad. En 2015, 396.045 personas pidieron información general o básica sobre la ciudad (planos, folletos de producto, horarios de monumentos,...). Esta información ha ascendido un 12,75% en relación a 2014 y representa el 75,55% de todas las informaciones pedidas.

Le sigue en importancia de interés la información útil sobre Salamanca (horarios de autobuses, trenes, ubicación de farmacias, locutorios, taxis, alquiler de bicis, programas festivos...) que fue solicitada por 89.350 personas, con un aumento del 6,02%. Este es el tipo de información que principalmente solicitan los usuarios locales.

Tabla 18. Tipo de información solicitada en las consultas

	General/ Básica	Provincia	Alojamientos	Restauración	Visitas Guiadas	Información útil/ Otros	Castilla y León	España
Enero	12.984	461	90	111	243	1.781	138	60
Febrero	15.957	630	61	112	374	2.049	129	65
Marzo	24.055	899	118	96	261	11.348	415	101
Abril	41.955	2.088	294	244	615	7.968	567	164
Mayo	30.471	724	180	185	391	2.776	278	108
Junio	27.499	644	232	100	298	2.674	254	175
Julio	41.638	1.823	262	282	757	2.479	635	228
Agosto	51.791	2.326	658	522	1.705	29.558	774	281
Septiembre	45.734	2.308	407	451	661	18.654	432	107
Octubre	51.820	2.690	540	417	1.013	3.317	774	175
Noviembre	24.475	614	155	107	389	3.120	249	121
Diciembre	27.666	1.454	426	417	2.340	3.626	307	85
Total	396.045	16.661	3.423	3.044	9.047	89.350	4.952	1.670

* Fuente: Datos de la Oficina de Información Turística

El tercer tipo de solicitudes versa sobre la provincia, todo lo relacionado con lugares de interés, turismo activo, rutas de naturaleza, etc. En 2015 hubo 16.661 solicitudes de información provincial, un 10,13% menos que el año anterior.

La demanda de información sobre visitas guiadas ha ascendido de manera espectacular en 2015, un 90,02%, situándose en 9.047, en lo que ha influido la puesta en marcha durante este año del punto de comercialización *Salamanca y Más*, en la Oficina de Información Turística.

El resto de ítems se mantiene por debajo de las 5.000 consultas. Las solicitudes de información sobre Castilla y León ascienden un 22,69% mientras que las peticiones de opciones de restauración lo hacen un 7,52%. La información sobre alojamientos y sobre España desciende un 13,41% y un 7,22% respectivamente.

1.5 Consultas web: www.salamanca.es

La web de Turismo de Salamanca recibió durante 2015 385.767 sesiones (veces que se conecta con la página), un 72,92% más que en 2014. Los usuarios de ese periodo fueron 234.935, un ascenso del 45,15%.

Los meses con mayor número de sesiones fueron septiembre, agosto y marzo. Aunque con valores muy cercanos a este último se encuentran también julio, noviembre y octubre.

Los tres primeros meses en número de sesiones lo fueron también en número de usuarios.

Tabla 19. Visitas a la web salamanca.es

	Usuarios	Sesiones
Enero	12.128	20.541
Febrero	14.032	22.657
Marzo	21.168	34.101
Abril	18.939	29.802
Mayo	16.506	25.593
Junio	18.920	30.643
Julio	18.626	33.860
Agosto	26.921	44.991
Septiembre	34.463	51.346
Octubre	19.610	32.034
Noviembre	17.999	32.553
Diciembre	15.623	27.646
Total	234.935	385.767

*Fuente: Google Analytics

Los países desde los que más sesiones ha recibido la página web han sido: España (con el 74,63% de las sesiones), Portugal (con el 4,41%) y Francia (con el 3,90% de ellas). Emerge como origen de entradas en la web Rusia, con el 2,61% de las sesiones. Por detrás se encuentran Alemania (2,02%) y Estados Unidos (1,65%).

Las ciudades con más sesiones realizadas resultan ser españolas: Madrid con el 20,32% y Salamanca con el 14,20% de las sesiones.

Un 34,4% de las entradas se han realizado desde un dispositivo móvil (22,9% desde teléfonos móviles y 11,5% desde tabletas), ganando 5,6 puntos a las entradas de

2014. De ellas el 60,56% se realizó con el sistema operativo Android y el 36,27% con IOS (Apple).

Resumen

1. En 2015 se realizaron 534.955 consultas en la Oficina de Información Turística. Es la primera vez en su historia que se sobrepasan las 500.000 consultas anuales.
2. La diferencia con respecto a 2014 fue de +11,12%. Las consultas nacionales ascienden un 10,01% y las internacionales un 12,81%.
3. La media mensual de consultas en 2015 se sitúa en 44.580. Cinco meses (abril, julio, agosto, septiembre y octubre) están por encima de esta cifra en cuanto a número de consultas registradas. Enero y febrero son los meses más alejados de este valor, con menos de la mitad de estas consultas.
4. La mayor afluencia del año en la Oficina de Información Turística se observa en agosto y septiembre, coincidiendo con el mayor periodo vacacional del año y con el reparto del programa de Ferias y Fiestas de la ciudad. Octubre se convierte, en este año, en el tercer mes con más consultas, por encima de la celebración de la Semana Santa, debido a los periodos festivos de diferentes Comunidades Autónomas.
5. El 65,05% de personas que pasaron por la OIT fueron nacionales, el 32,95% fueron internacionales y el 2% corresponden a consultas efectuadas por teléfono, fax o e-mail.
6. Las Comunidades Autónomas que más consultas realizan en la Oficina de Información Turística son Madrid, Castilla y León, País Vasco, Andalucía, Comunidad Valenciana, Cataluña, Galicia y Extremadura.
7. Europa es el continente que más usuarios proporciona, con el 75,80% de las consultas internacionales realizadas.
8. Francia se mantiene como principal emisor de visitantes no españoles, con el 34,52% de las consultas europeas. Representa el segundo mercado más importante para la ciudad, solo superado por Madrid.
9. El continente americano representa el 15,44% de las consultas internacionales, Asia el 7,91%, Oceanía el 0,77% y África el 0,08% de los usuarios extranjeros.
10. El 58,34% de los visitantes que acuden a la Oficina de Información Turística en busca de información son turistas, frente al 41,66% de excursionistas. Dentro

de las personas que dicen pernoctar el 50,15% permanecen una noche en la ciudad, el 26,38% dos noches y el 23,47% tres o más noches.

11. La página web de Turismo de Salamanca registró 385.767 sesiones en 2015 según Google Analytics. El número de usuarios que marca dicha plataforma fue de 234.935 personas durante el año.

2. Visitas al Patrimonio monumental y cultural de Salamanca

2.1 Universidad de Salamanca. Edificio de Escuelas Mayores

La Universidad de Salamanca recibió en 2015 73.102 visitas, un 22,77% más que en 2014.

Abril, mayo y agosto (en este orden) son los meses de máxima afluencia de este espacio.

Todos los meses presentan aumentos en sus cifras (excepto septiembre), con especial importancia de enero y diciembre, con subidas superiores al 90%.

Tabla 20. Visitas a la Universidad de Salamanca

	2015	2014
Enero	1.791	912
Febrero	2.642	2.524
Marzo	5.274	4.099
Abril	10.155	8.573
Mayo	9.837	8.114
Junio	7.301	5.691
Julio	6.229	5.386
Agosto	9.645	7.398
Septiembre	6.097	6.592
Octubre	6.852	5.732
Noviembre	3.450	2.527
Diciembre	3.829	1.996
Total	73.102	59.544

Fuente: Gestión de la Universidad de Salamanca

El 79,44% (58.079) de estas visitas corresponden a entradas de precio reducido, mientras que el 20,55% (15.023) representan visitas realizadas con entrada individual

2.2 Ieronimus. Torres medievales de la Catedral

Durante 2015 el espacio de Ieronimus recibió 125.106 visitas, cifra que supone un aumento del 7,84% con respecto a 2014. En este dato se incluyen tanto visitas en horario diurno (88.982) como nocturnas (7.059) y gratuitas (29.065).

Los meses primaverales y estivales (incluido octubre) son los periodos de máxima afluencia a este espacio. Junio presenta valores similares a los últimos meses del año y febrero. Enero es el único mes en el cual el número de visitantes baja de 5.000.

Tabla 21. Visitas a Ieronimus

	2015	2014
Enero	4.365	3.859
Febrero	6.766	6.116
Marzo	13.146	10.448
Abril	13.755	14.101
Mayo	11.082	11.081
Junio	9.659	9.282
Julio	10.975	9.924
Agosto	13.661	12.948
Septiembre	11.091	9.783
Octubre	12.188	10.354
Noviembre	9.279	8.039
Diciembre	9.139	10.077
Total	125.106	116.012

Fuente: Ieronimus

Únicamente dos meses, abril y diciembre, presentan cifras inferiores a las de 2014.

En 2015 se ha continuado con el programa de visitas nocturnas los fines de semana de mayo a noviembre, así como el puente de diciembre. Además se han efectuado visitas nocturnas A la Carta, fuera el horario preestablecido del fin de semana (las 20 personas de febrero corresponden a una visita de este tipo).

En total han participado 7.059 personas (6.879 en visitas guiadas y 180 en la Noche de los Fotógrafos realizada el 3 de septiembre). Supone una subida del 58,13% con respecto a 2014.

Los meses estivales y octubre son los preferidos por los visitantes para realizar este tipo de visitas, tanto por haber más viajeros en la ciudad como por resultar más agradable la subida por las cálidas temperaturas.

Tabla 22. Visitas nocturnas a Ieronimus

	2015	2014
Febrero	20	
Mayo	820	499
Junio	561	298
Julio	1.148	687
Agosto	1.275	963
Septiembre	1.149	552
Octubre	1.051	691
Noviembre	624	476
Diciembre	411	298
Total	7.059	4.464

Fuente: Ieronimus

Todos los meses presentan subidas sustanciales, siendo septiembre en la más destacable con el 108,15% de aumento.

Ieronimus ofrece un horario de puertas abiertas (entrada gratuita) durante todo el año. En 2015 hasta el puente de El Pilar fue los martes de 10 a 12h y, a partir de esta fecha, las dos últimas horas antes del cierre de los domingos por la tarde. También se realizan visitas escolares (Salamanca Ciudad de Saberes) además de otros días puntuales de puertas abiertas (programas municipales de apertura de monumentos). De manera gratuita ascendieron a las Torres de la Catedral 29.065 personas, un 2,42% menos que en 2014.

Noviembre y diciembre, posiblemente por el cambio de horario, presentan las mayores bajadas de visitantes, además de marzo.

Tabla 23. Visitantes gratuitos a Ieronimus

	2015	2014
Enero	930	853
Febrero	1.721	1.702
Marzo	3.001	3.156
Abril	2.854	2.805
Mayo	2.634	2.421
Junio	2.954	2.345
Julio	2.480	2.456
Agosto	2.850	2.853
Septiembre	3.502	3.421
Octubre	2.102	2.024
Noviembre	2.185	2.210
Diciembre	1.852	3.540
Total	29.065	29.786

Fuente: Ieronimus

2.3 Scala Coeli. Las Torres de la Clerecía

Durante 2015 la subida a las Torres de la Clerecía, Scala Coeli, ha recibido 71.112 visitas. Un 2,35% menos de visitas que en 2014. Se incluyen en esta cifra visitas ordinarias (59.319), visitas nocturnas (1.642) y visitas gratuitas (10.151).

Agosto es el mes que más visitas recibe este espacio. El siguiente mes en afluencia es abril, seguido de septiembre, octubre, marzo y julio. Replica la distribución de la afluencia, casi con exactitud, de la ciudad

Tabla 24. Visitas a Scala Coeli

	2015	2014
Enero	2.929	2.195
Febrero	3.779	3.318
Marzo	6.325	5.139
Abril	7.427	8.868
Mayo	5.531	5.840
Junio	4.489	4.496
Julio	6.163	7.615
Agosto	11.612	12.939
Septiembre	6.796	6.686
Octubre	6.463	6.102
Noviembre	4.337	4.859
Diciembre	5.261	4.763
Total	71.112	72.820

Fuente: Scala Coeli

Seis meses presentan subidas (las más fuertes en los tres primeros meses del año) y en seis se observan bajadas (centradas en los meses primaverales y estivales, de abril a agosto).

En 2015 se ha continuado con el programa de visitas nocturnas. El programa se centra en los meses estivales, de julio a septiembre. Y en esta época acuden a visitar las Torres de la Clerecía en horario nocturno 1.642 personas, un 17,88% más que en 2014. Todos los meses aumentan la afluencia del año anterior.

Tabla 25. Visitas nocturnas a Scala Coeli

	2015	2014
Julio	567	400
Agosto	669	627
Septiembre	406	366
Total	1.642	1.393

Fuente: Scala Coeli

Scala Coeli ofrece un horario de puertas abiertas en el que se puede acceder al espacio de manera gratuita. Este horario es los martes de 10 a 12h excepto festivos, Semana Santa y los meses de julio y agosto. También se realizan visitas de escolares (Salamanca Ciudad de Saberes), días puntuales de puertas abiertas (programas municipales de apertura de monumentos) y se incluyen en este apartado los niños menores de 12 años, que no pagan entrada para visitar Scala Coeli.

En 2015, 10.151 personas visitaron las Torres de la Clerecía de manera gratuita. El descenso con respecto a 2014 es del 16,12%.

Tabla 26. Visitantes gratuitos a Scala Coeli

	2015	2014
Enero	301	358
Febrero	704	495
Marzo	854	744
Abril	1.112	1.488
Mayo	811	965
Junio	892	671
Julio	489	1.724
Agosto	769	1.722
Septiembre	1.654	1.670
Octubre	969	745
Noviembre	631	755
Diciembre	965	765
Total	10.151	12.102

Fuente: Scala Coeli

Siete meses bajan sus datos con respecto a 2014, sobre todo julio, agosto y abril, por la modificación antes indicada de los horarios de puertas abiertas.

2.4 Casa Lis. Museo de Art Nouveau-Art Decó

Las visitas en 2015 a este museo fueron 119.283. Supone un aumento del 13,34% con respecto a 2014.

La mayoría de las visitas se observan de marzo a octubre, con agosto, abril, mayo y octubre como puntales de máxima afluencia. Ningún mes reduce sus valores en 2015.

Tabla 27. Visitantes al Museo Casa Lis

	2015	2014
Enero	4.339	3.639
Febrero	6.567	5.677
Marzo	9.629	7.477
Abril	13.314	11.341
Mayo	12.462	11.627
Junio	9.340	7.568
Julio	10.644	10.125
Agosto	15.399	13.551
Septiembre	11.693	10.775
Octubre	12.322	11.508
Noviembre	6.562	6.364
Diciembre	7.012	5.595
Total	119.283	105.247

*Fuente: Museo Casa Lis

El grueso de meses con cifras altas se debe a la exposición “Coco Chanel y sus amigos” del 16 de abril al 1 de septiembre. El resto de meses con altas cifras se debieron a la exposición “Libros vivos” que tuvo lugar a partir del 18 de septiembre (finaliza en 2016).

El 63,48% de los visitantes al museo son de procedencia nacional (incluyendo las visitas locales). El total de estas entradas es de 75.727, un 23,56% más que en 2014. La máxima afluencia nacional se aprecia en agosto y abril, seguidos de mayo y octubre. Dentro de estos visitantes, las visitas de locales suponen el 27,27%. Las diferentes exposiciones temporales hacen que aumenten su cifras hasta el 32,80%.

Tabla 28. Visitantes nacionales a Casa Lis

	2015	2014
Enero	3.353	2.441
Febrero	4.510	3.597
Marzo	5.951	4.721
Abril	8.106	6.306
Mayo	7.496	5.376
Junio	5.306	3.349
Julio	5.794	4.422
Agosto	10.478	8.183
Septiembre	6.991	6.462
Octubre	7.158	6.902
Noviembre	4.871	4.738
Diciembre	5.713	4.888
Total	75.727	61.385

*Fuente: Museo Casa Lis

Los visitantes internacionales fueron en 2015 43.556, el 36,51% de los totales. Esta cifra supone un leve descenso del 0,70% con respecto a 2014. Estos viajeros prefieren realizar sus visitas en abril, octubre, mayo, agosto y julio. Los meses invernales (de noviembre a enero) son los que presentan valores más bajos.

Tabla 29. Visitantes internacionales a Casa Lis

	2015	2014
Enero	986	1.198
Febrero	2.057	2.080
Marzo	3.678	2.756
Abril	5.208	5.035
Mayo	4.966	6.251
Junio	4.034	4.219
Julio	4.850	5.703
Agosto	4.921	5.368
Septiembre	4.702	4.313
Octubre	5.164	4.606
Noviembre	1.691	1.626
Diciembre	1.299	707
Total	43.556	43.862

*Fuente: Museo Casa Lis

2.5 Convento de San Esteban

Durante 2015 el Convento de San Esteban recibió 76.317 visitas.

No podemos comparar los datos con el año anterior ya que en 2014 el Convento de San Esteban no nos facilitó sus estadísticas.

Durante la segunda mitad de 2015 tuvieron un problema con el ordenador con el que registran las entradas al convento, por lo que no hay datos mensuales, sólo el agregado de final de año.

Tabla 30. Visitantes al Convento de San Esteban

	2015
Enero	2.531
Febrero	3.539
Marzo	5.650
Abril	8.448
Mayo	8.501
Junio	6.441
Julio	
Agosto	
Septiembre	
Octubre	
Noviembre	
Diciembre	
Total	76.317

*Fuente: Convento de San Esteban

2.6 Museo de Automoción

Este espacio, durante 2015, recibió 56.808 visitantes. Esta cifra supone un 12,86% de aumento con respecto a 2014.

Las subidas mensuales más destacables fueron las de junio y agosto. Y únicamente un mes, febrero, se observaron bajadas en las cifras (debido a que en 2014 se celebró una exposición gratuita que, en parte, cubría este mes).

Las altas cifras de septiembre se deben, en parte, a la afluencia de 4.871 personas el día 10 de septiembre, días de puertas abiertas gratuitas por las Ferias y Fiestas de la ciudad. Tras este mes, las cifras más altas las encontramos en agosto, marzo y mayo.

Tabla 31. Visitantes al Museo de Automoción

	2015	2014
Enero	2.619	2.149
Febrero	2.781	3.480
Marzo	5.247	4.995
Abril	4.552	4.435
Mayo	5.023	4.872
Junio	3.125	2.185
Julio	3.522	3.218
Agosto	6.925	5.241
Septiembre	12.434	10.426
Octubre	3.967	3.226
Noviembre	2.839	2.833
Diciembre	3.774	3.276
Total	56.808	50.336

*Fuente: Museo de Historia de la Automoción

Aparte del número de visitantes al Museo de Automoción, con motivo de las Ferias y Fiestas de la Ciudad se celebró en el patio exterior del museo el *Primer Mercado Vintage Ferias de Salamanca* al que acudieron 9.345 personas.

2.7 Monumenta Salmanticae

Durante 2015, el centro de interpretación de Monumenta Salmanticae recibió 19.472 visitantes, un 4,08% menos que en 2014. Esta cifra incluye visitas ordinarias al espacio (18.506), visitas guiadas en junio, septiembre y octubre (236), visitas teatralizadas en julio (222) y las visitas del programa Las Llaves de la Ciudad (508). El 10 de

septiembre, día de puertas abiertas gratuitas por las Ferias y Fiestas de la ciudad, acudieron al espacio 324 personas.

Los meses con más afluencia al espacio fueron agosto, como en casi toda la ciudad, y octubre y noviembre, por los diferentes programas de dinamización que incluyen este espacio. Las subidas más fuertes con respecto a 2014 se dieron en enero y julio, mientras que las principales bajadas se observan en octubre y junio.

Tabla 32. Visitantes a Monumenta Salmanticae

	2015	2014
Enero	869	738
Febrero	936	1.095
Marzo	1.543	1.487
Abril	1.794	1.638
Mayo	1.792	1.690
Junio	1.059	1.352
Julio	1.786	1.613
Agosto	2.015	2.158
Septiembre	1.745	1.985
Octubre	2.054	2.721
Noviembre	2.038	1.977
Diciembre	1.841	1.847
Total	19.472	20.301

*Fuente: Monumenta Salmanticae

Los visitantes nacionales, 15.258 en 2015, representan el 78,36% de las visitas a Monumenta Salmanticae. Este tipo de visitante ha variado sus valores un -0,74% en relación a 2014. Aunque esta distribución es bastante regular en cuanto a afluencia, los meses con mayores cifras son octubre, noviembre y diciembre, debido a los diferentes programas de visitas apuntados con anterioridad.

Tabla 33. Visitantes nacionales a Monumenta Salmanticae

	2015	2014
Enero	746	607
Febrero	670	834
Marzo	1.172	1.011
Abril	1.280	1.247
Mayo	1.253	1.161
Junio	775	1.034
Julio	1.385	986
Agosto	1.479	1.603
Septiembre	1.329	1.549
Octubre	1.700	2.051
Noviembre	1.793	1.769
Diciembre	1.676	1.520
Total	15.258	15.372

*Fuente: Monumenta Salmanticae

Con respecto a las visitas internacionales, en 2015 el espacio recibió 4.214, un 14,51% menos que en 2014. Representan un 21,64% de las visitantes, algo menos que en el total de la ciudad. Este tipo de visitantes prefieren visitar el espacio mayoritariamente en abril, mayo y agosto.

Tabla 34. Visitantes internacionales a Monumenta Salmanticae

	2015	2014
Enero	123	131
Febrero	266	261
Marzo	371	476
Abril	514	391
Mayo	539	529
Junio	284	318
Julio	401	627
Agosto	536	555
Septiembre	416	436
Octubre	354	670
Noviembre	245	208
Diciembre	165	327
Total	4.214	4.929

*Fuente: Monumenta Salmanticae

2.8 Universidad Pontificia: Vita Ignatti

Los datos facilitados por la Universidad Pontificia de Salamanca nos muestran que las visitas recibidas en Vita Ignatti en 2015 fueron 36.429, un 7,04% por encima de la cifra de 2014. Esta cifra incluye la entrada normal (sólo se visita este espacio) que fue utilizada por 19.072 personas (un 11,77% más que el año anterior), la entrada conjunta con la visita a Scala Coeli realizada por 14.751 personas (un 5,83% más que en 2014) y las visitas gratuitas, 2.606 personas (descendieron un 14,05%).

Tabla 35. Visitantes a Vita Ignatti

	2015	2014
Enero	1.691	1.129
Febrero	2.288	1.810
Marzo	3.108	2.863
Abril	4.114	4.506
Mayo	3.640	3.158
Junio	2.264	2.289
Julio	2.704	2.783
Agosto	5.421	5.001
Septiembre	2.839	2.508
Octubre	3.576	3.096
Noviembre	2.044	2.370
Diciembre	2.740	2.521
Total	36.429	34.034

*Fuente: Universidad Pontificia de Salamanca

Los meses con mayor afluencia fueron agosto y abril. Enero y febrero tuvieron las subidas más fuertes en este año, acercando más sus cifras a las del resto de los meses. Cuatro meses descendieron los valores de 2014 (abril, junio, julio y noviembre).

2.9 Centro de la Memoria Histórica

Durante 2015, este espacio recibió 72.798 visitas, un 1,23% más que en 2014.

Los meses con más afluencia fueron agosto y abril, aunque en este caso también octubre ha visto aumentar de manera considerable sus visitas, un 18,37%, y se coloca en tercer lugar. Enero y noviembre siguen siendo los meses con menor número de visitas, aunque el mes con mayor descenso total en los datos es marzo.

Tabla 36. Visitantes al Centro de la Memoria Histórica

	2015	2014
Enero	3.552	3.913
Febrero	5.134	5.250
Marzo	5.529	6.916
Abril	9.085	9.509
Mayo	5.692	5.579
Junio	4.675	4.430
Julio	5.286	5.358
Agosto	11.008	9.959
Septiembre	5.631	5.466
Octubre	6.728	5.684
Noviembre	4.441	4.135
Diciembre	6.037	5.714
Total	72.798	71.913

*Fuente: Centro de la Memoria Histórica

2.10 Museo del Comercio e Industria de Salamanca

Las cifras de visitas a este Museo se sitúan en 36.868 visitantes, con un aumento del 121,90% con respecto al año anterior. Esta espectacular subida tiene parte de su explicación en la celebración en el interior del museo, del 4 al 7 de diciembre, del Mercado Creativo y Vintage al que acudieron 13.233 personas.

Aun sin esta circunstancia excepcional, en las cifras vemos como el Museo del Comercio presenta unos datos bastante mejores que el año anterior (+42,25% sin los participantes en el Mercado de diciembre), con bajadas únicamente en mayo y octubre y subidas, la mayoría de los meses, superiores al 50%. El citado diciembre presenta una subida del 1.121% y abril del 159,13%.

Los meses con mayor afluencia fueron diciembre, abril y marzo. El resto de los meses presenta cifras bastante homogéneas.

Tabla 37. Visitantes al Museo del Comercio

	2015	2014
Enero	1.019	958
Febrero	1.721	1.377
Marzo	2.955	1.671
Abril	3.677	1.419
Mayo	1.284	1.939
Junio	1.621	1.620
Julio	1.838	1.215
Agosto	1.608	824
Septiembre	1.384	921
Octubre	1.183	1.531
Noviembre	1.777	1.764
Diciembre	16.801	1.376
Total	36.868	16.615

*Fuente: Museo del Comercio

2.11 Museo Taurino

Durante 2015, este espacio recibe 6.254 visitas, un 2,86% más que el año anterior.

En esta cifra se incluyen 1.127 visitantes del 10 de septiembre (día de puertas abiertas gratuitas de las Ferias y Fiestas de la ciudad) y 225 personas que visitaron el espacio con el programa Las Llaves de la Ciudad.

Cinco meses subieron sus cifras en 2015, pero de manera espectacular, con valores entre el 196,86% y el 474,03%. Es resto de los meses perdieron visitantes, sobre todo marzo y abril y julio y agosto.

Tabla 38. Visitantes al Museo Taurino

	2015	2014
Enero	78	185
Febrero	211	71
Marzo	574	689
Abril	858	1.122
Mayo	701	1.031
Junio	655	148
Julio	211	534
Agosto	287	833
Septiembre	1.514	510
Octubre	268	259
Noviembre	442	77
Diciembre	455	621
Total	6.254	6.080

*Fuente: Museo Taurino

2.12 Filmoteca de Castilla y León

Los espacios expositivos de la Filmoteca de Castilla y León recibieron en 2015 la visita de 12.217 personas, un 25,08% más que en 2014.

En 2014, a partir del 7 de julio participa en la gestión de este espacio Turismo, Comercio y Promoción Económica de Salamanca, SAU y hay una recogida sistemática de los datos de visitantes.

En los primeros seis meses del año 2014 la dirección de la Filmoteca estimó que las personas que habían entrado en el espacio fueron 3.000. En los primeros seis meses de 2015 fueron 5.583. Se va mejorando la afluencia y publicidad de este espacio.

Tabla 39. Visitantes a Artilugios para Fascinar

	2015	2014
Enero	902	
Febrero	1.088	
Marzo	1.152	
Abril	986	
Mayo	819	
Junio	636	
Julio	958	1.209
Agosto	1.253	1.627
Septiembre	911	1.069
Octubre	1.250	1.229
Noviembre	1.245	920
Diciembre	1.017	713
Total	12.217	6.767

*Fuente: Filmoteca de Salamanca

2.13 Espacios entreabiertos: la espiritualidad femenina

2.13.1 Casa de Santa Teresa de Jesús

Este espacio ha recibido 16.584 visitas en 2015. Esta cifra supone un 292,33% más que en 2014. Se incluyen las visitas ordinarias (11.947), las visitas de Las Llaves de la Ciudad (527) y las visitas realizadas con la visita teatralizada “Mi nombre es Teresa” (4.110).

La gran subida de este espacio se debe a la promoción y actividades realizadas con motivo del V Centenario del Nacimiento de Teresa de Jesús.

2.13.2 Museo Convento de Las Claras

En el año 2015, el Museo Convento de Las Claras recibió 3.782 visitantes, un 2,77% más que en el año 2014.

2.13.3 Museo Convento de Las Úrsulas

Durante 2015 el Museo Convento de Las Úrsulas recibió 3.427 visitantes. El descenso con respecto a 2014 es del 10,47%

Resumen

	2015	2014	Variación %
Ieronimus	125.106	116.012	+7,84
Casa Lis	119.283	105.247	+13,34
Scala Coeli	71.112	72.820	-2,35
Centro de la Memoria Histórica	72.798	71.913	+1,23
Convento de San Esteban	76.317		
Universidad de Salamanca	73.102	59.678	+22,77
Museo de la Historia de la Automoción	56.808	50.336	+12,86
Vita Ignatti	36.429	34.034	+7,06
Monumenta Salmanticae (S. Millán)	19.472	20.301	-4,08
Museo de Comercio e Industria	36.864	16.615	+121,9
Artilugios para Fascinar	12.217	9.767	+25,08
Museo Taurino	6.254	6.080	+2,86
Casa de Santa Teresa	16.584	4.227	+292,33
Convento de las Úrsulas	3.427	3.828	-10,47
Convento de las Claras	3.782	3.680	+2,77